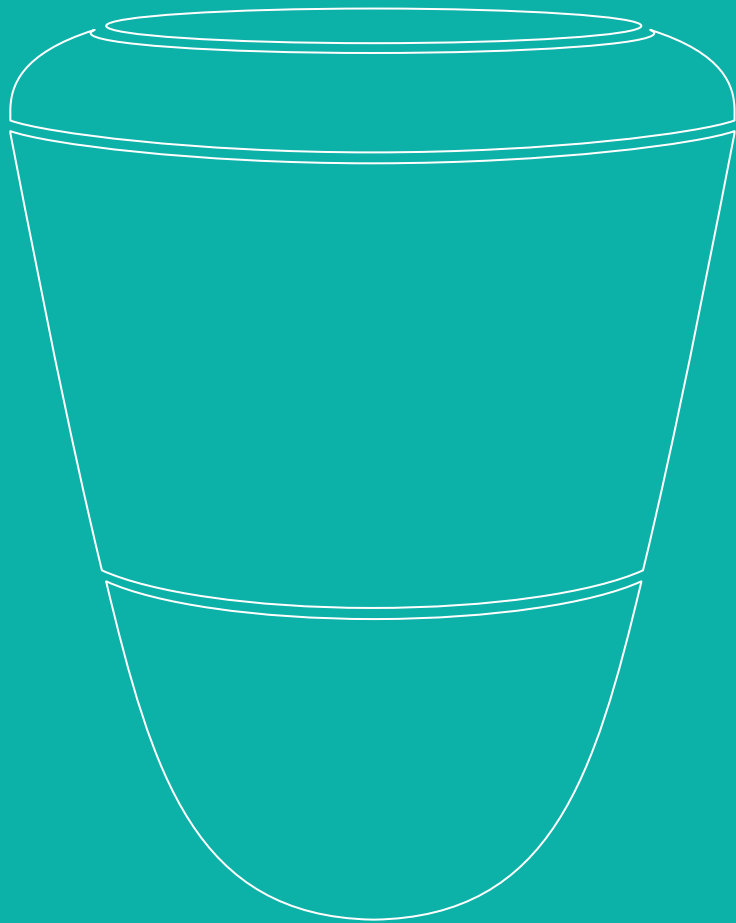


ICO



ondilo.com



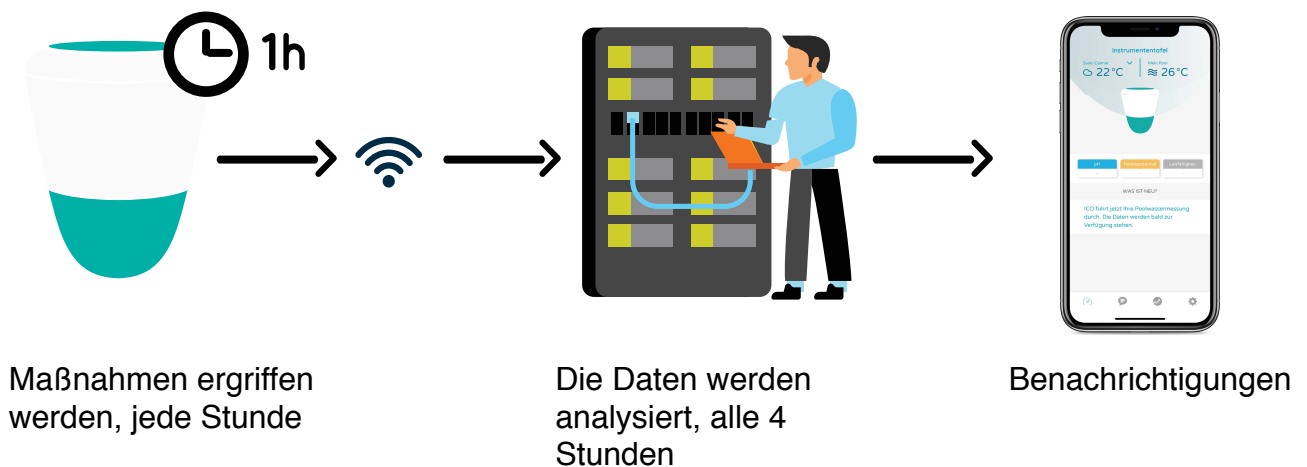
ICO, DIE MIT IHREM SWIMMINGPOOL VERNETZTE INSEL, DIE MESSUNGEN DURCHFÜHRT, VORAUSSCHAUT, IHRE EMPFEHLUNGEN ANPASST UND SIE AUF IHREM SMARTPHONE BENACHRICHTIGT

Einfach ICO in den Pool fallen lassen und per Smartphone die Wasserqualität prüfen. Die verschiedenen Sensoren von ICO behalten den Pool im Auge und bewerten sichtbare Elemente (e.g. Algen, Kalk) und unsichtbare (e.g. Bakterien, aggressives Wasser). ICO formuliert Empfehlungen zur Optimierung des Einsatzes von Chemikalien (e.g. Art, Dosierung). Halten Sie das Gleichgewicht der Wasserchemie für Einsparungen bei Chemikalien und schützen Sie Ihre Pool-Oberfläche und Ausrüstung.

ICO - Messung

ICO führt eine komplette Messung von :

- Temperatur
- pH
- ORP
- Leitfähigkeit
- Batteriestand
- Wi-Fi-Signalpegel (oder Sigfox)



Wenn Sie Ihr ICO einschalten, trifft es folgende Maßnahmen:

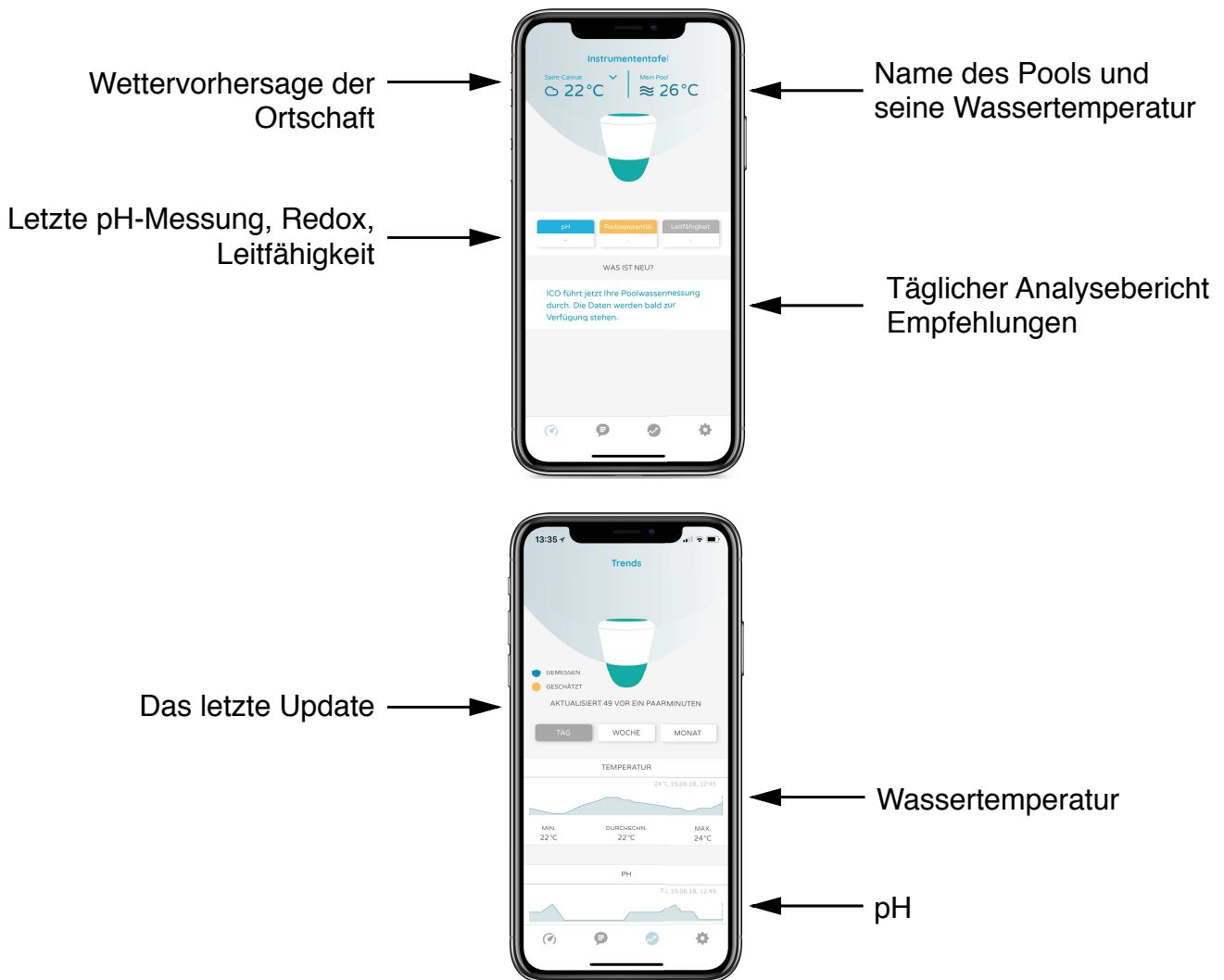
- alle 10 Minuten während der ersten Betriebsstunde;
- Jede Messung wird über die drahtlose Netzwerkverbindung an den Server übertragen, der sie analysiert.

Nach der ersten Stunde nimmt ICO jede Stunde einen normalen Rhythmus mit einer Messung ein.



ICO-Anwendung

- Empfehlungen zur Optimierung der Verwendung von Chemikalien (z. B. Art, Dosierung);
- Tendenzen und Schwankungen im Laufe der Zeit;
- echtes Verständnis Ihrer Poolwasserqualität;
- nimmt die Schwankung Ihrer Poolwasserqualität vorweg und benachrichtigt Sie rechtzeitig.



Sommaire

ICO-Einführung	p. 1
Anwendung setup	p. 4
Mein Konto erstellen	p. 5
wasserdicht ist	p. 6
Instandhaltung	p. 10
Vorsichtsmaßnahmen ergreifen	p. 13
GARANTIEÜBERSICHT	p. 14
TECHNISCHE DATEN	p. 16
Fehlerbehebung	p. 18



Anwendung setup

Um Ihren ICO in Betrieb zu nehmen, laden Sie seine App herunter.



Für iOS:



Für Android:

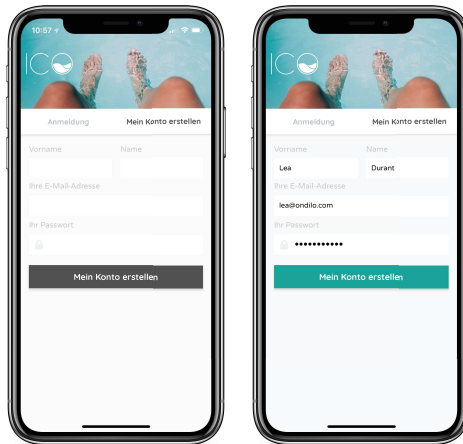


Folgen Sie den Anweisungen, Schritt für Schritt auf der Anwendung.



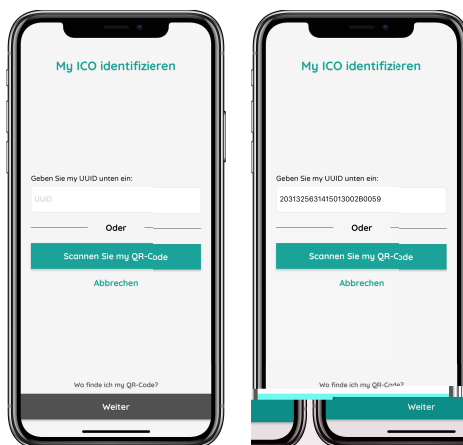
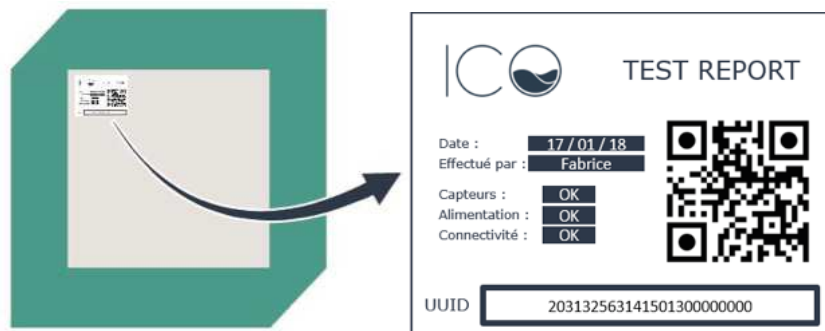
Mein Konto erstellen

Folgen Sie der Anwendung Anweisungen



My ICO identifizieren

Ihr QR-Code befindet sich im oberen Deckel Ihrer Verpackung



Bitte nicht wegwerfen die Verpackung, ist es erforderlich zu halten ICO an einem sicheren Ort, wenn Sie es aus dem Wasser

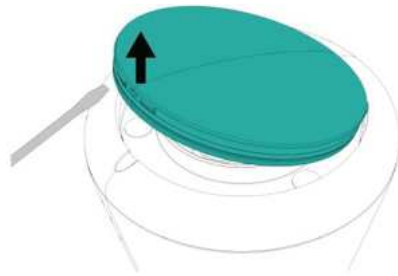


Brauchen Sie Hilfe? Entdecken Sie unsere videos und Hilfe-Blätter auf: www.ondilo.com/assistance

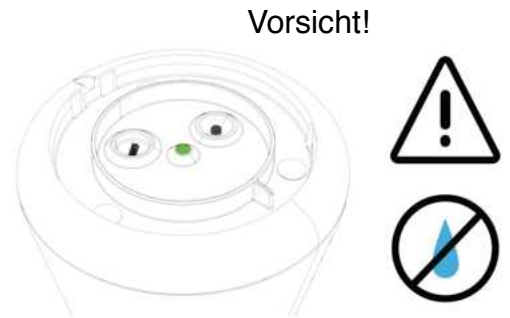
wasserdicht ist

Folgen Sie der Anwendung Anweisungen

Öffne dein ICO

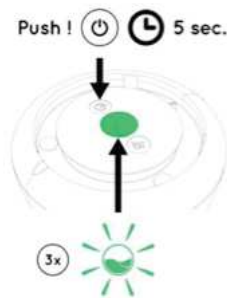
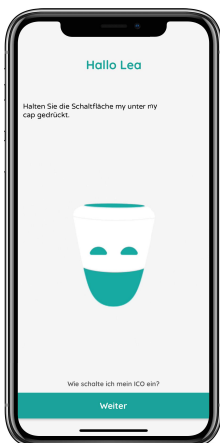


Entfernen Sie mithilfe des Öffnungswerkzeuges die obere Kappe.



Empfindlicher Bereich! Passen Sie auf, dass kein Tropfen Wasser in Ihren ICO gelangt.

my ICO einschalten



ICO ist bereit



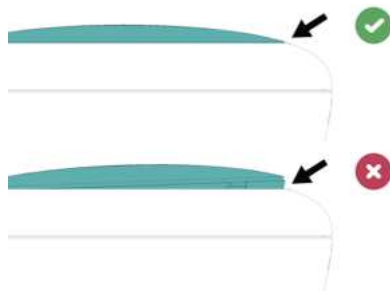
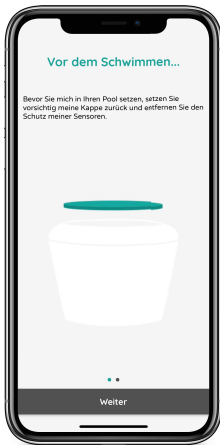
ICO ist bereit

Sie können auch den inneren Schutzdeckel entfernen und den Knopf drücken.

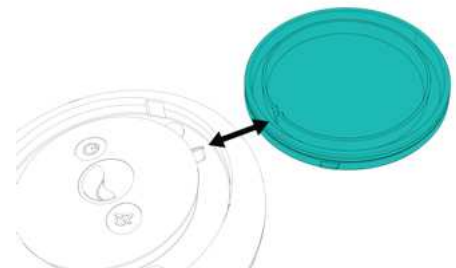


wasserdicht ist

Ihren ICO schließen



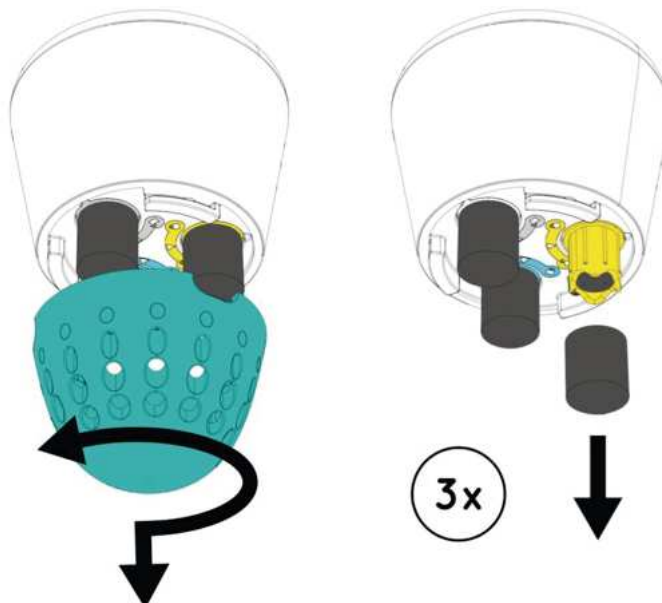
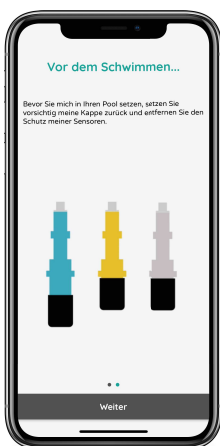
Bevor Sie den ICO ins Wasser setzen, stellen Sie sicher, dass die obere Kappe fest sitzt, damit der ICO wasserdicht ist



wieder auf Ihren ICO aufsetzen, richten Sie die Einkerbungen an den Bolzen

Lege deine ICO ins Wasser

Nach links drehen, um die Schutzkappe des Sensors zu entfernen. Nehmen Sie die Sensorkappen ab und bewahren Sie sie in der Originalverpackung auf, dies wird für die Überwinterung von ICO nützlich sein.



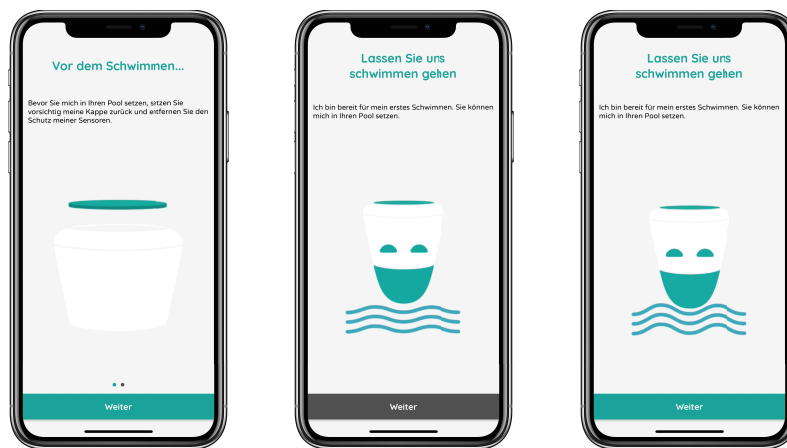
Schrauben Sie die Schutzkappe wieder auf, bevor Sie ICO ins Wasser setzen



Brauchen Sie Hilfe? Entdecken Sie unsere videos und Hilfe-Blätter auf: www.ondilo.com/assistance

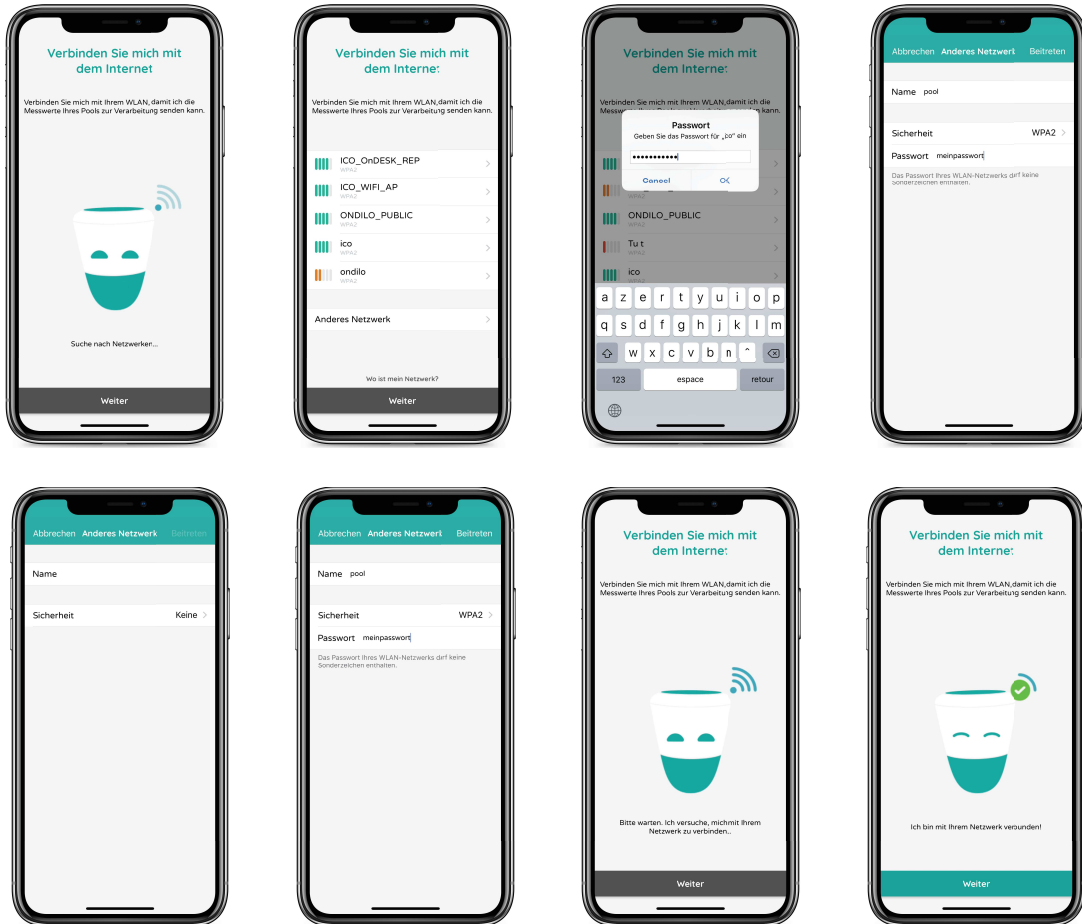
Vor der Erstkonfiguration

Folgen Sie der Anwendung Anweisungen



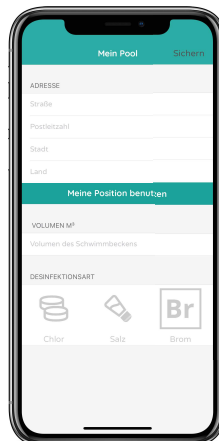
Verbinden ICO mich mit dem Internet

Folgen Sie der Anwendung Anweisungen



Erstellen Sie Ihr Schwimmbad

Folgen Sie der Anwendung Anweisungen



Brauchen Sie Hilfe? Entdecken Sie unsere videos und Hilfe-Blätter auf: www.ondilo.com/assistance

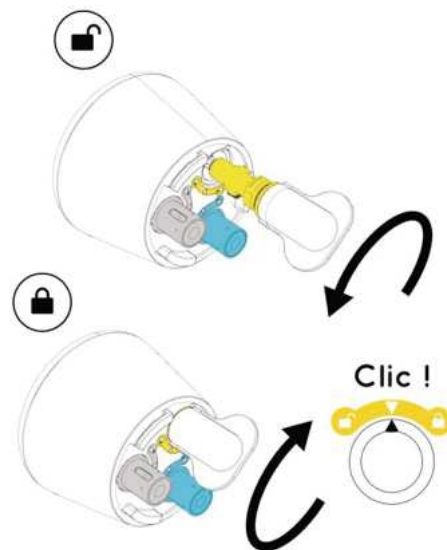
Schalten Sie Ihr ICO aus.

Vor Beginn der Wartung, wenden Sie sich bitte ICO aus.



Drücken Sie die Taste für mindestens 5 Sekunden, bis die gelbe LED blinkt.

Sensor ersetzen



TECHNISCHE DATEN

Überspritzte patentierte ICO Sensoren. Das Twist & Lock System erleichtert den Austausch.

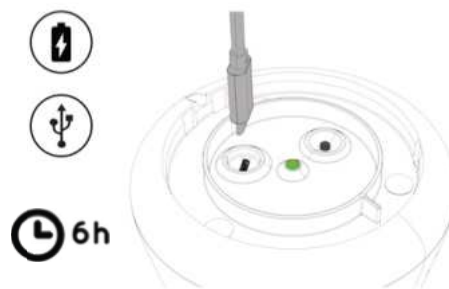
- Der orange Sensor misst das Redoxpotential.
- Der graue sensor misst die Leitfähigkeit des Wassers.
- Der blaue Sensor misst den pH-Wert.



SENSOR WARTUNG

Es ist wichtig, die 3 abnehmbaren Sensoren (orange, grau, blau) einmal im Monat zu reinigen. Nehmen Sie dazu ICO aus dem Wasser, entfernen Sie die Schutzabdeckung der Sonden und reinigen Sie sie mit einem feuchten, nicht scheuernden Tuch. Setzen Sie die Schutzabdeckung der Sonden wieder auf, bevor Sie ICO wieder ins Wasser geben.

Laden Sie Ihr ICO auf



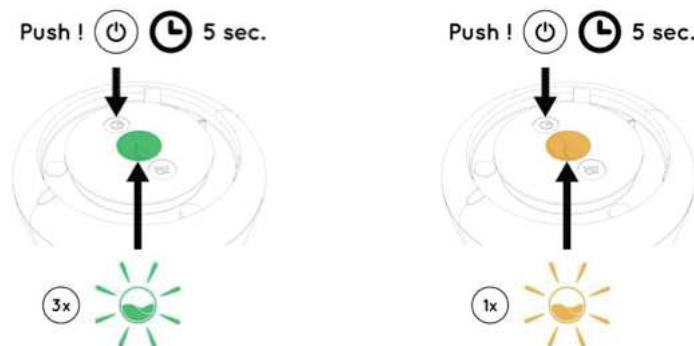
Langlebige Batterie
USB-Kabel und Ladegerät im Lieferumfang
enthalten Laden Sie Ihr ICO für mindestens 6
Stunden auf

Kontrollleuchte

Die Kontrollleuchte unterhalb der oberen Abdeckung des ICO zeigt den jeweiligen Funktionszustand des ICO an

Drücken Sie 5 Sekunden:

- Mein ICO blinkt dreimal grün: ICO schaltet sich AN.
- Mein ICO blinkt einmal gelb: ICO schaltet sich AUS.



Eingeschaltet

auslöschen



Kurz drücken:

- Mein ICO blinkt zweimal grün: ICO ist AN.
- Mein ICO blinkt zweimal gelb: Der Batteriestand ist niedrig.
- ⊗ MEIN ICO KLACKERT NICHT: ICO IST
ausgeschaltet

ICO halten/überwintern

Folge den Schritten:

- Entfernen Sie ICO aus dem Pool.
- Trocknen Sie ICO gründlich.
- Schalten Sie ICO AUS (vgl. Seite 11).
- Befeuchten Sie die zwei Schwämme für die blauen und orangen Sensoren.
- Platzieren Sie die zwei Schwämme in den Schutzkappen.
- Geben Sie die Schutzkappen auf die drei Sensoren (grau, orange und blau).
- Legen Sie ICO in seine Originalverpackung zurück.



Vorsichtsmaßnahmen ergreifen

PLATZIERUNG DES ICO

ICO ist ein Produkt, das ausschließlich in einem mit Wasser gefüllten Schwimmbecken einzusetzen ist. Das ICO misst außerhalb des Wassers keinerlei Daten.

Positionieren Sie das ICO nicht in der Nähe einer Quelle extremer Wärme oder Kälte. Muss das ICO aus dem Wasser genommen werden, so sind die Sensoren unbedingt mit ihren Schutzkappen zu schützen. Zuvor die Schwämmchen im Inneren dieser Schutzkappen anfeuchten! Sollten Sie das ICO für längere Zeit aus dem Wasser nehmen wollen, empfehlen wir dringend, es vor Staub geschützt in seinem Aufbewahrungskasten zu lagern und die Sensoren mit den angefeuchteten Schutzkappen zu schützen. So ist das Gerät optimal geschützt und zu Beginn der nächsten Saison einsatzbereit.

Die Nutzung des ICO stellt keine Stromschlaggefahr dar.

INSTALLATION UND ANWENDUNG DES ICO

Achten Sie darauf, dass das ICO und seine Schutzabdeckung nicht durch irgendwelche Gegenstände verstopft oder blockiert werden (Blätter, Schwimmringe o.ä.), denn dadurch können die Messungen verfälscht oder das Senden der Daten verhindert werden.

Das ICO stellt für Badende keinerlei Gefahr dar, es wurde konzipiert, um dauerhaft im Schwimmbecken zu treiben. Obwohl es weder zerbrechlich noch gefährlich ist, ist das ICO kein Spielzeug! Das ICO sollte nicht unbeaufsichtigt in der Reichweite von Kindern unter 6 Jahren sein.

Aus Sicherheitsgründen und zur Einhaltung der Garantiebedingungen sind beim Nachladen des ICO ausschließlich das mitgelieferte USB-Kabel und entsprechendes Zubehör zu verwenden. Die Firma Ondilo haftet nicht für Schäden, die durch das Anschließen des ICO an ein anderes als das von Ondilo gelieferte und empfohlene Ladegerät entstehen.

Stecken Sie den Steckverbinder niemals mit Gewalt in den Anschluss. Falls Sie Schwierigkeiten haben, den Steckverbinder in den Anschluss zu stecken, sind beide höchstwahrscheinlich nicht miteinander kompatibel. Stellen Sie sicher, dass der Steckverbinder mit dem Anschluss kompatibel ist und Sie ihn korrekt in den Anschluss eingesteckt haben.

Verwenden Sie ausschließlich das von Ondilo gelieferte Werkzeug zum Öffnen der oberen Abdeckung des ICO. Durch ein anderes Werkzeug kann die Abdeckung des ICO und somit die obere Abdichtung der Messinsel beschädigt werden.

Das ICO kann durch unsachgemäße Handhabung oder Lagerung beschädigt werden. Achten Sie darauf, das ICO nicht auf den Boden fallen zu lassen, wenn Sie es aus dem Wasser nehmen. Das ICO sollte nicht transportiert werden, wenn es in Betrieb ist.

Es ist strengstens untersagt, die obere Abdeckung zu entfernen, wenn das ICO sich im Wasser befindet. Es könnte Wasser in das Gerät eindringen, was zu einem Ausfall des ICO führen würde. Wurde die Abdeckung des ICO im Wasser geöffnet, verfällt automatisch die Garantie. Ondilo kann für den Ausfall des Geräts, den Verlust der Daten sowie eventuelle durch das Öffnen des ICO im Wasser verursachte Schäden nicht haftbar gemacht werden.

Vor einem Eingriff am ICO (außer bei der gängigen Wartung) kontaktieren Sie Ondilo über <http://support.ondilo.com/portal/home>

Verwenden Sie für die Reinigung des ICO keine chemischen oder entzündbaren Mittel.

Außerdem darf für die Reinigung des ICO niemals Scheuermittel oder ein Scheuerschwamm verwendet werden. Sollte das ICO während des Aufladens mit Flüssigkeit in Kontakt kommen, sofort das Netzkabel abziehen!

Wenn das Netzkabel beschädigt ist, wenn Flüssigkeit über das Gerät gegossen wurde, wenn das Gerät nicht mehr oder nicht korrekt funktioniert, obwohl die Anleitung befolgt wurde, wenn das Produkt heruntergefallen ist und beschädigt wurde, wenden Sie sich an den Ondilo-Support über <http://support.ondilo.com/portal/home>

Brauchen Sie Hilfe? Entdecken Sie unsere videos und Hilfe-Blätter auf: www.ondilo.com/assistance



GARANTIEÜBERSICHT

Die vorliegende Garantie („Garantie“) gilt für alle Länder, in denen das Produkt ICO („Produkt“) von ONDILO oder über einen Vertragshändler vertrieben wurde. ONDILO garantiert, dass das Produkt zum Zeitpunkt des Erstkaufs keine Materialschäden, Konstruktionsfehler oder Herstellungsfehler aufweist, unter Vorbehalt der folgenden Bestimmungen und Bedingungen:

1. Die Garantie wird dem Endkäufer des Artikels gegeben („Kunde“). Sie beschränkt in keiner Weise die Rechte des Kunden entsprechend den zwingenden Bestimmungen des jeweils geltenden nationalen Rechts noch die Rechte des Kunden hinsichtlich des Vertriebspartners/Händlers entsprechend ihrem Vertrag.
2. Die Garantie gilt nur, wenn der Kunde zusammen mit dem Produkt das Original seines Kaufbelegs vorlegt, d.h. Rechnung, Quittung, Kassenbeleg, von einem Vertragshändler ausgestellter Garantieschein mit Kassenbeleg oder Zahlungsbeleg der Kreditkartenzahlung, falls der Kauf per Internet erfolgt ist. Auf dem Kaufbeleg müssen Kaufdatum, genaue Bezeichnung des Artikels, gegebenenfalls der Name des Vertragshändlers, sowie die Seriennummer aufgeführt sein. ONDILO behält sich das Recht vor, die kostenlose Garantie zu verweigern, falls die oben genannten Unterlagen nicht vorgelegt werden können oder falls die sich darauf befindenden Angaben unvollständig oder unleserlich sind.
3. Die Garantiezeit beträgt maximal 2 (ZWEI) JAHRE ab dem Datum des Erstkaufs bei ONDILO oder einem Vertragshändler („Garantiezeit“). Die Garantiezeit für die ICO-Sonden beträgt maximal 1 (EIN) JAHR.
4. Während der „Garantiezeit“ repariert oder ersetzt ONDILO, bei völliger Entscheidungsfreiheit der Firma, das defekte Produkt kostenlos und im Rahmen der vorhandenen Bestände. ONDILO gibt dem Kunden das reparierte oder ein neues Produkt in fehlerfreiem Betriebszustand zurück. Alle Teile oder andere Ausrüstungsmittel, die ausgewechselt wurden, werden Eigentum von ONDILO.
5. Die „Garantiezeit“ eines reparierten oder umgetauschten Produkts wird weder verlängert noch erneuert.
6. Die Garantie gilt für Defekte, die im Rahmen einer sachgemäßen und der Installations- und Bedienungsanleitung entsprechenden Nutzung des Produkts aufgetreten sind. Sie bezieht sich nicht auf die Wartung, die Reparatur oder das Auswechseln von Teilen in Folge der normalen Abnutzung oder Alterung des Produkts. Außerdem gilt die Garantie in den folgenden Fällen nicht:
 - a. Wenn die Störung verursacht wurde, weil das Produkt entgegen den Angaben in der Bedienungsanleitung benutzt wurde, zu abrupt bedient wurde, extremen Temperatur- oder Umgebungsbedingungen oder schnellem Wechsel dieser Bedingungen, Korrosion oder Oxydation ausgesetzt wurde, wenn nicht zulässige Veränderungen oder Verbindungen vorgenommen wurden oder Reparaturen von einem nicht zugelassenen Techniker oder dem Kunden selbst durchgeführt wurden und dazu Teile verwendet wurden, die nicht zulässig sind, das Gerät falsch bedient wurde, eine nicht geeignete Stromzufuhr verwendet wurde, die Montageanleitung nicht eingehalten wurde, die Installation fehlerhaft durchgeführt wurde, bei Unfall, Defekten durch Naturkräfte, durch den Einsatz in einem Schwimmbecken mit unbehandeltem Wasser, durch die Einwirkung von Chemikalien und durch jede andere Handlung, die außerhalb des Einflusses von ONDILO liegt;
 - b. wenn ONDILO oder der Vertragshändler nicht binnen dreißig (30) Tagen nach Auftreten des Defektes innerhalb der „Garantiezeit“ vom Kunden informiert wurde;
 - c. wenn das Produkt nicht innerhalb von sechzig (60) Tagen nach Auftreten des Defektes während der „Garantiezeit“ an ONDILO oder den Vertragshändler zurückgesendet wurde;



d. wenn die Seriennummer des Produkts oder eine andere Kennnummer entfernt, verwischt, beschädigt, verändert wurde oder nicht mehr leserlich ist; wenn der Defekt aus der Tatsache rührt, dass das Produkt mit einem Zusatzteil benutzt wurde, das nicht von ONDILO hergestellt oder geliefert wurde.

7. Die von der Anwendung angegebenen Dosierungen und Ratschläge dienen nur der Orientierung. ONDILO kann für die angegebenen Informationen nicht haftbar gemacht werden. Der Nutzer der Anwendung trägt allein die Entscheidung für die Art und die Menge der in sein Schwimmbecken gegebenen Produkte.

8. Der Kunde verpflichtet sich, das Produkt in seiner Originalverpackung zurückzusenden. ONDILO übernimmt keine Haftung im Falle der Beschädigung des Produkts durch den Transport des Produkts in einer ungeeigneten Verpackung.

ONDILO behält sich das Recht vor, dem Kunden eine Pauschale für die Beteiligung an den Kosten für den Versand des Produkts zu berechnen.

9. Die Garantie stellt den einzigen Rekurs des Kunden gegen ONDILO dar und die einzige und ausschließliche Haftung von ONDILO gegenüber dem Kunden für Defekte des Produkts. Die Garantie ersetzt jede andere Gewähr oder Haftung, sei sie mündlich, schriftlich, gesetzlich (sofern diese nicht zwingend ist), vertraglich festgelegt, unzulässig o.ä. ONDILO ist nicht haftbar für Schäden oder eventuell entstandene Kosten, seien sie direkt oder indirekt. Jede Änderung der Garantie erfordert die vorherige schriftliche Zustimmung durch ONDILO. Die Garantie unterliegt dem französischen Recht, vorbehaltlich und in dem Maße wie eventuell bestehende zwingende gesetzliche Vorschriften am Wohnsitz oder Sitz des Kunden nichts anderes bestimmen.



TECHNISCHE DATEN

Sie müssen über ein Gerät mit einer Internetverbindung verfügen (je nach Modell über WLAN oder Sigfox), um die Funktionen des ICO nutzen zu können.

Abmessungen:	Gewicht:	Konnektivität	
H = 15 cm	700 g	<u>Modell WLAN</u> : 802.11 b/g/n	<u>Modell Sigfox</u>
B = 11, 6 cm		Bluetooth: 4.X USB 2.0	Modul Sigfox Bluetooth: 4.X USB 2.0

Versorgung und Umgebungsbedingungen

Versorgung und Umgebungsbedingungen

Eingangsspannung Akku: 3,7 V DC
Eingangsspannung Ladegerät: 100 bis 240 V AC
Eingangsfrequenz Ladegerät: 50 - 60 Hz
Ausgangsspannung Ladegerät: 5 V DC
Betriebstemperatur: 5 - 45°C
Lagertemperatur: 5 - 45°C

Inhalt



ICO



3 Twist &
Lock-
Sensoren



1
Temperatursens
or integriert



1 Sensor-
Werkzeug



1 USB-
Zugangstool



1 5V-
Aufladegerät mit
USB-Kabel



1
Entdeckung
sführer

Erforderliche Konfiguration

iPhone, iPad oder iPod Touch mit iOS (ab Version 9.0)
Smartphone oder Tablet mit Android (ab Version 4.3)



CE-Konformität für Europa

Das ICO entspricht den Anforderungen der EU-Richtlinien 2006/95/EG und 2004/108/EG



Brauchen Sie Hilfe? Entdecken Sie unsere videos und Hilfe-Blätter auf: www.ondilo.com/assistance



Informationen zur RoHS-Richtlinie

Dieses Symbole zeigt an, dass das Produkt der europäischen RoHS-Richtlinie zur Begrenzung der Verwendung sechs gefährlicher Substanzen entspricht.



Informationen zur Entsorgung innerhalb der Europäischen Union

Dieses Symbol zeigt an, dass das Gerät entsprechend den örtlichen Vorschriften und Regelungen zu entsorgen ist. Das Produkt und/oder der Akku sind getrennt vom Hausmüll zu entsorgen. Am Ende der Produktlebensdauer entsorgen Sie das Produkt über eine von den örtlichen Behörden ausgewiesene Sammelstelle. Getrenntsammlung und Recycling des Produkts und/oder der Batterie bei der Entsorgung des Geräts tragen dazu bei, natürliche Ressourcen zu erhalten und sicherzustellen, dass bei dem Recycling des Produkts die menschliche Gesundheit und die Umwelt geschützt werden.



Informationen zum Unternehmen Eco Emballages

Das obige Symbol zeigt an, dass das Herstellungsunternehmen eine Gebühr bei Eco Emballage entrichtet hat.

Online-Ressourcen

Um die neuesten Informationen zu ICO einzusehen, besuchen Sie die Website <http://www.ondilo.com>

Wenn Sie weitere Informationen zum ICO-Support wünschen oder unsere Hilfe benötigen, gehen Sie auf unsere Webseite <http://support.ondilo.com/portal/home>

2018 Ondilo. Alle Rechte vorbehalten.

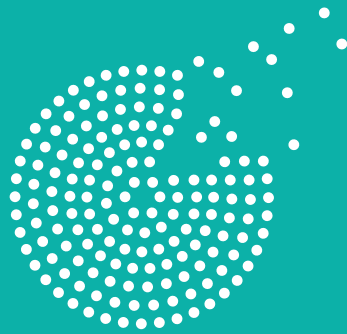
Ondilo und ICO sind eingetragene Marken der Firma Ondilo.

Andere angegebene Namen von Produkten oder Firmen können eingetragene Marken ihrer jeweiligen Unternehmen sein.



	Problem	Gründe	Lösungen
1	Der QR-Code funktioniert nicht	Der QR-Code stimmt nicht mit Ihrem ICO überein	Überprüfen Sie, ob Sie den QR-Code in Ihrer ICO-Originalverpackung gescannt haben
		Der QR-Code in der Box ist nicht lesbar	Bitte kontaktieren Sie unseren Kundendienst mit Ihrer ICO-Seriennummer
		Ich habe auf meinem Handy keinen Internetzugang	Überprüfen Sie die Konnektivität Ihres Telefons
2	Mein ICO schaltet sich nicht ein	Die Akkuladung ist niedrig	Laden Sie Ihr ICO für mindestens 6 Stunden auf
		Ich habe nicht lange genug auf den Knopf gedrückt	Deckel abnehmen und Zündung prüfen
3	Mein ICO herstellen nicht einer Wi-Fi	Ihre ICO ist außerhalb des Bereichs von Wi-Fi-Netzwerk	Bitte beachten Sie das Hilfe-Blatt für die Wi-Fi-Erweiterung in Ihrem Garten: www.ondilo.com/assistance
		Ihr WLAN-Netzwerk ist in 5 GHz konfiguriert	ICO ist nur mit einem 2,4-GHz-WLAN-Netzwerk kompatibel, überprüfen Sie die Einrichtung Ihrer Internet-Box
		Ihre Internetbox oder Ihr WLAN-Hotspot ist ausgeschaltet	Überprüfen Sie den Zustand Ihrer Internet-Box.
4	Mein ICO verbinden nicht	Die Login Daten sind falsch	Überprüfen Sie Ihre Wi-Fi-Verbindung Informationen (Wi-Fi-Netzwerk name, secure key)
		Dein ICO ist nicht mit dem Internet verbunden	Überprüfen Sie Ihre Internetverbindung
5	Ich kann die ICO App nicht installieren	Ihre iOS- oder Android-Version ist nicht mit Ihrer App kompatibel	ICO-Anwendung Systemanforderungen: iPhone, iPad oder iPod Touch mit iOS (ab version 9.0), smartphone oder tablet mit Android (ab version 4.3)
6	Mein ICO verbindet sich nicht mit Sigfox	Ihr ICO ist außerhalb des Sigfox-Netzwerks	Bitte überprüfen Sie in der überdachten zone unter der folgenden Adresse: www.sigfox.com .





Ondilo

ondilo.com