

1. Ein/Aus Funktion

Kurz drücken

Wenn 1 erscheint, mit deaktivieren

Automatische Abschaltung 8 Min nach letzter Tastenfunktion

3 Sek. drücken, um das Gerät auszuschalten

Display Beleuchtung An/Aus

2. Messung

Halten Sie das Gerät ohne Schutzkappe in das zu messende Probenwasser, so dass das Gerät bis maximal zum Dichting vom Probenwasser umgeben ist.

Der Messwert wird angezeigt

Kurz 1 drücken, um den Messwert einzufrieren/ freizugeben

3 Sek. drücken, um den Messwert zu speichern
Es erscheint der Speicherplatz (z.B. 01) im Display während des Tastendrucks

3. Kalibrierung

Die Elektrode ist nach jeder Messung/Kalibrierung mit dest. Wasser abzuspülen. Neue Kalibrierung nach Bedarf. Ist die Temperatur außerhalb des Messbereichs, erscheint „ERR“. Das Messgerät kehrt automatisch in den Messmodus zurück. Wenn das Auslesen des Standards mehr als 30 % außerhalb des Standard-Pufferbereichs liegt, erscheint „ERR“.

Der Wert kann wie folgt angepasst werden:

Zum Erhöhen (+) gedrückt halten und mit

Erhöhen

Zum Senken (-) drücken

Speichern und Beenden der Kalibrierung

Gerät springt zurück in den Anzeigemodus

➊ zeigt die Art der Kalibrierung im Display an.

➊ begrenzt auf: 100-1000 ppm; ➋ begrenzt auf 1-20 ppt

Schutzkappe abziehen, Gerät einschalten, Elektrode mit dest. Wasser spülen, dann in die Kalibrierlösung ➌ eintauchen.

3 Sek. Cal drücken

CAL blinkt im Display

Der Wert kann wie folgt angepasst werden:

Zum Erhöhen (+) gedrückt halten und mit

Erhöhen

Zum Senken (-) drücken

Speichern und Beenden der Kalibrierung

Gerät springt zurück in den Anzeigemodus

Schutzkappe abziehen, Gerät einschalten, Elektrode mit dest. Wasser spülen, dann in die Kalibrierlösung ➌ eintauchen.

3 Sek. Cal drücken

CAL blinkt im Display

Der Wert kann wie folgt angepasst werden:

Zum Erhöhen (+) gedrückt halten und mit

Erhöhen

Zum Senken (-) drücken

Speichern und Beenden der Kalibrierung

Gerät springt zurück in den Anzeigemodus

➊ ➋ zeigt die Art der Kalibrierung im Display an.

4. Gespeicherte Daten abrufen

Einschalten

3 Sek. drücken

Letzter Speicherplatz blinkt

Bestätigen

Letzter Speicherplatz wird angezeigt

Wechsel zwischen Speicherplätzen

Zum Beenden

Aufrufen der gespeicherten Werte (siehe 4.)

3 Sek. drücken

CLEAR blinkt

Bestätigung Löschen der Werte

Alle Werte werden gelöscht

Beenden erfolgt automatisch

5. Gespeicherte Daten löschen

Aufrufen der gespeicherten Werte (siehe 4.)

3 Sek. drücken

CLEAR blinkt

Bestätigung Löschen der Werte

Alle Werte werden gelöscht

6. Einheit wählen (% oder ppm/ ppt)

Einschalten

3 Sek. drücken

1 x drücken

Einheit wird angezeigt.

Bestätigen

Auswahl zwischen% und ppm/ ppt

Speichern und Beenden

Speichern und Beenden

7. Art der Anzeige von Datum und Uhrzeit

Einschalten

3 Sek. drücken

4 x drücken

Datumsanzeige erscheint

Bestätigen

Auswahl zwischen 12-Stunden-Uhr (AM/PM) und 24-Stunden-Uhr

Speichern und Beenden

8. Datum und Uhrzeit einstellen

Einschalten

Art der Anzeige muss zuvor gewählt werden (siehe 7.)

3 Sek. drücken

2 x drücken

Uhrzeit blinkt

Bestätigen

Minuten können eingestellt werden.

Zum Erhöhen

Zum Senken

Speichern und Wechsel zu Stunden

Bestätigen

Zum Erhöhen

Zum Senken

Speichern und Wechsel zu Stunden

Bestätigen

Date appears

Confirm

Choose between 12-hour clock (AM/PM) and 24-hour clock

Save and close

Save and close

9. Adjusting date and time

Switch on

Press for 3 sec.

Press 2 x

Time blinks

Confirm

Minutes can be adjusted.

To increase

To decrease

Save and switch to hours

To increase

Zum Erhöhen

Zum Senken

Speichern und Wechsel zu Jahr

Zum Erhöhen

Zum Senken

Speichern und Wechsel zu Monat/tag

Zum Erhöhen

Zum Senken

Speichern und Beenden

Speichern und Beenden

Temperatureinheit blinkt

Bestätigen

Wahl der Temperatureinheit (°F/°C)

Speichern und Beenden

Speichern und Beenden

Speichern und Wechsel zu Stunden

Bestätigen

Speichern und Wechsel zu Stunden

Speichern und Beenden

Speichern und Beenden

Speichern und Wechsel zu Stunden

To decrease

Save and switch to year

To increase

To decrease

Save and switch to month/day

To increase

To decrease

Save and close

Save and close

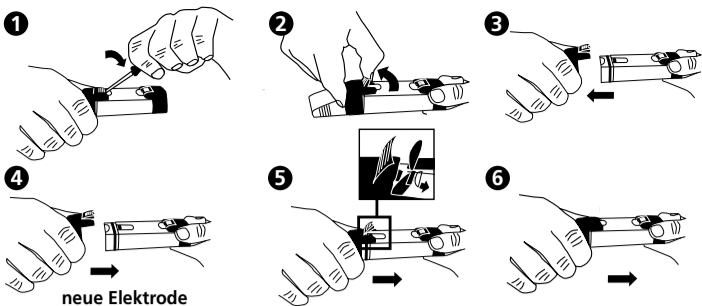
Temperature unit blinks

Confirm

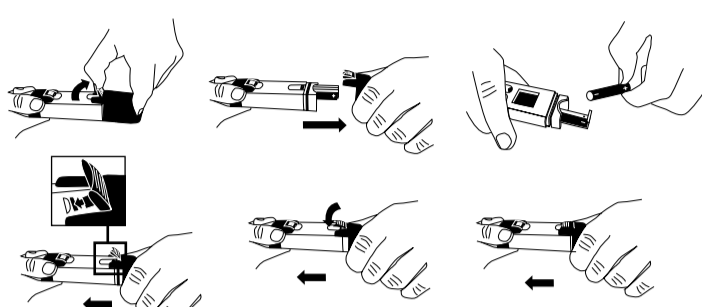
Selection of temperature unit (°F/°C)

Save and close

Austausch der Elektrode



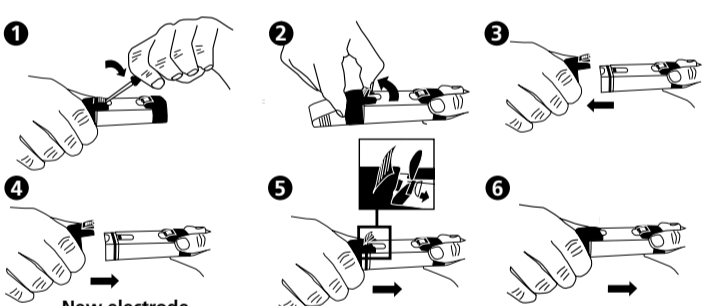
Batterie tauschen



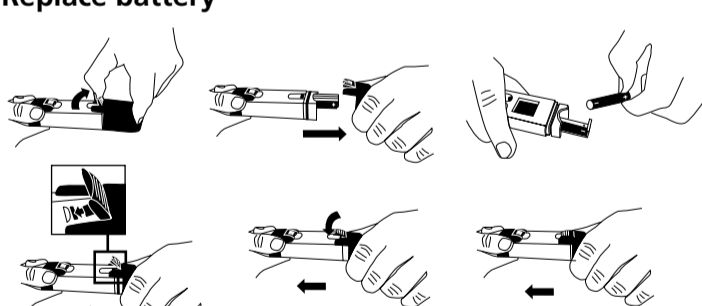
Fehlermeldungen und Vorgehensweise

Beschreibung	Messbereich	Vorgehensweise
Err 1 Elektrode nicht installiert oder fehlerhaft	Thermistor: 0.5–100 kΩ	Elektrode installieren oder ersetzen
Err 2 Nicht verwendet		
Err 3 Temperatur außerhalb des Messbereichs	0–60 °C	Bringen Sie die Lösung auf eine Temperatur im Messbereich
Err 4 Nicht verwendet		
Err 5 Kalibrierer Versatz außerhalb des Messbereichs	70 %-130 % (vergleichen Sie mit dem Standardwert)	Kalibrieren sie die Elektrode neu oder ersetzen Sie sie oder verwenden Sie den Standardwert (Batterien entfernen)
Err 6 Leitfähigkeit außerhalb des Messbereichs	<20.00 mS	Verwenden Sie eine andere Lösung

Replacing electrodes



Replace battery



Error messages and procedure

Description	Measuring range	Procedure
Err 1 Electrode not installed or defective	Thermistor: 0.5–100 kΩ	Install electrode or replace
Err 2 not used		
Err 3 Temperature outside of the measuring range	0–60 °C	Bring the solution to a temperature within the measuring range
Err 4 not used		
Err 5 Calibrated offset outside of the measuring range	70 %-130 % (compare to the standard value)	Calibrate the electrode again, replace it, or use the standard value (remove batteries)
Err 6 Conductivity outside of the measuring range	<20.00 mS	Use a different solution

SD 90 Spezifikation

- Betriebsbereich: 0-60 °C, <20.00 ppt (2%)
- Automatisches Umpolen ppm und ppt, ppm: 0-999, ppt: 1-20 ppt| Genauigkeit: ±3 %FS
- Bis zu 2-Punkt-Kalibrierung für manuellen Modus, +/-50 % einstellbarer Wert
- Auflösung: 1ppm (<= 999 ppm) und 0,01 ppt (1 - 20 ppt)| Genauigkeit: ±3 %FS
- Temperaturauflösung: 0,1°C; Genauigkeit: ±1 °C, wählbares °C/°F System
- Automatischer Temperaturengleich (2 %/°C)
- Anzeige Uhrzeit und Datum mit 25 Speicherplätzen (nicht flüchtig)
- 22x22 mm LCD Bildschirm mit gelbgrüner Hintergrundbeleuchtung
- 2 x AAA Batterien 1.5 V
- Automatisches Ausschalten zum Sparen von Batterieleistung (bei 8 Min. Inaktivität)
- Batteriekapazität > 100 h bei kontinuierlichem Gebrauch (ohne Displaybeleuchtung)
- Low Batterieanzeige im Display

Zubehör

- 1950026 AAA Batterien 4er Pack (2 Batterien notwendig)
- 19 48 22 Ersatzelektrode
- 38 48 01 Messbecher, 100 ml
- 19 48 10-16 Plastikbox
- 46 76 21 Salz-NaCl Justierlösung NaCl, 5,00 ppt| 100 ml
- 46 76 31 Salz-NaCl Justierlösung NaCl, 1000 ppm 100 ml

Gewährleistung

Ab Verkaufsdatum beläuft sich die Gewährleistung für das SD 90 auf einen Zeitraum von 2 Jahren; für die Elektrode auf 12 Monate. Ausgenommen hiervon sind Schäden, die aus unsachgemäßer Handhabung resultieren oder auf mechanische Beschädigung zurückzuführen sind.

SD 90 Specifications

- Operating range: 0-60 °C, <20.00 ppt (2%)
- Automatic pole change between ppm and ppt, ppm: 0-999; ppt: 1-20
- Up to 2-point calibration for manual mode, +/-50 % adjustable value
- Resolution: 1ppm (<= 999 ppm) and 0.01 ppt (1 - 20 ppt)| Accuracy: ±3 %FS
- Temperature resolution: 0.1 °C; Accuracy: ±1 °C, optional °C/°F System
- Automatic temperature compensation (2 %/°C)
- Display of time and date with 25 storage locations (not permanent)
- 22x22 mm LCD screen with yellow-brown background lighting
- 2 x AAA batteries 1.5 V
- Automatic shut-off to save battery life (with 8 min. of inactivity)
- Battery capacity > 100 h with continuous use (without display lighting)
- Low battery indicator in the display

Accessories

- 1950026 AAA batteries in 4-pack (2 batteries required)
- 19 48 22 Spare electrode
- 38 48 01 Measuring beaker, 100 ml
- 19 48 10-16 Plastic box
- 46 76 21 Salt NaCl Adjusting solution NaCl, 5.00 ppt| 100 ml
- 46 76 31 Salt NaCl Adjusting solution NaCl, 1000 ppm 100 ml

Warranty

The warranty for the SD 90 is valid for a period of 2 years from the date of purchase; the warranty for the electrode is 12 months. This does not cover damages resulting from improper handling or based on mechanical damage.

1. Bouton de marche/arrêt

Appuyer brièvement sur le bouton.

Lorsque 1 apparaît, appuyer pour effacer l'écran.

L'appareil s'éteint automatiquement 8 min après la dernière activation d'une touche de fonction.

Appuyer sur le bouton pendant 3 s pour éteindre l'appareil.

Bouton de marche/arrêt de l'écran

Plonger l'appareil sans cache de protection dans l'échantillon d'eau à tester au maximum jusqu'à la bague d'étanchéité.

La valeur mesurée s'affiche.

Appuyer brièvement sur le bouton 1 pour geler/valider la valeur mesurée.

Appuyez sur le bouton pendant 3 s pour enregistrer la valeur mesurée.

L'emplacement mémoire apparaît à l'écran (p. ex. 01) lorsque le bouton est enfoncé.

Appuyez sur le bouton pendant 3 s pour enregistrer la valeur mesurée.

L'unité de température clignote.

Cette valeur peut être adaptée comme suit :

Pour augmenter la valeur (+), maintenir le bouton enfoncé

tout en appuyant sur ce bouton.

Appuyer sur ce bouton pour réduire (-) la valeur.

Enregistrer et terminer le calibrage

L'appareil se remet en mode « affichage »

➊ ➋ indique le type de calibrage à l'écran.

➊ Plus

➋ Moins

Enregistrer et revenir à l'affichage de l'année

➊ Plus

➋ Moins

Enregistrer et revenir à l'affichage du jour/mois

➊ Plus

➋ Moins

Enregistrer et quitter

9. Réglage de l'unité de température

Allumer l'appareil.

Appuyer sur le bouton pdt 3 s.

Effectuer 3 pressions sur le bouton.

L'unité de température clignote.

Confirmer

Permet de sélectionner l'unité de température (°F/°C).

Enregistrer et quitter

➊ limité à : 100-1000 ppm ; ➋ limité à 1-20 ppt

Retirer le cache de protection, mettre en marche l'appareil, rincer l'électrode avec de l'eau distillée, puis la plonger dans la solution de calibrage.

Appuyez sur le bouton Cal pdt 3 s.

CAL clignote sur l'écran.

Cette valeur peut être adaptée comme suit :

Pour augmenter la valeur (+), maintenir le bouton enfoncé

tout en appuyant sur ce bouton.

Appuyer sur ce bouton pour réduire (-) la valeur.

Enregistrer et terminer le calibrage

L'appareil se remet en mode « affichage »

Retirer le cache de protection, mettre en marche l'appareil, rincer l'électrode avec de l'eau distillée, puis la plonger dans la solution de calibrage.

Appuyez sur le bouton Cal pdt 3 s.

CAL clignote sur l'écran.

Cette valeur peut être adaptée comme suit :

Pour augmenter la valeur (+), maintenir le bouton enfoncé

tout en appuyant sur ce bouton.

Appuyer sur ce bouton pour réduire (-) la valeur.

Enregistrer et terminer le calibrage

L'appareil se remet en mode « affichage »

➊ ➋ indique le type de calibrage à l'écran.

4. Consultation des données enregistrées

Allumer l'appareil.

Appuyer sur le bouton pdt 3 s.

Le dernier emplacement mémoire clignote.

Confirmer

Le e dernier emplacement mémoire s'affiche.

Permet de passer d'un emplacement mémoire à l'autre.

Quitter

Afficher les valeurs enregistrées (cf. point 4.)

Appuyer sur le bouton pdt 3 s.

CLEAR clignote.

Confirmer la suppression des valeurs.

Toutes les valeurs sont supprimées.

Terminé

6. Choix de l'unité (% ou ppm/ ppt)

Allumer l'appareil.

Appuyer sur le bouton pdt 3 s.

Effectuer 1 pressions sur le bouton.

L'unité s'affiche.

Confirmer

Permet de choisir entre % et ppm/ ppt.

Enregistrer et quitter

7. Mode d'affichage de la date et de l'heure

Allumer l'appareil.

Appuyer sur le bouton pdt 3 s.

Effectuer 4 pressions sur le bouton.

Le mode d'affichage de la date apparaît à l'écran.

Confirmer

Permet de choisir le mode 12 heures (AM/PM) ou 24 heures.

Enregistrer et quitter

8. Réglage de la date et de l'heure

Allumer l'appareil.

Il faut d'abord configurer le mode d'affichage (cf. point 7).

Appuyer sur le bouton pdt 3 s.

Effectuer 2 pressions sur le bouton.

L'heure clignote.

